



สถานการณ์ โรคติดเชื้อไวรัสโคโรนา 2019 Coronavirus Disease 2019 (COVID-19)

ศูนย์บริหารสถานการณ์ โควิด-19 (ศบค.)

วันที่ 19 มกราคม 2564



**สถานการณ์
COVID – 19
ประจำวัน**



สถานการณ์ COVID-19 ทั่วโลก 217 ประเทศ 2 เขตบริหารพิเศษ 2 เรือสำราญ

Confirmed 96,005,763
+ 473,750

Severe 111,847
- 1,367 (0.1%)

Recovered 68,627,778
+ 449,729 (71.5%)

Deaths 2,049,238
+ 9,167 (2.1%)

PLACES		CONFIRMED	NEW CASES	DEATHS	ACTIVE CASES	PLACES		CONFIRMED	NEW CASES	DEATHS	ACTIVE CASES
1	USA	24,626,376	142,022	408,620(1,422)	9,666,071	11	Colombia	1,923,132	14,719	49,004(373)	119,906
2	India	10,582,647	9,975	152,593(137)	202,202	12	Argentina	1,807,428	8,185	45,832(425)	166,828
3	Brazil	8,512,238	24,139	210,328(460)	849,863	13	Mexico	1,649,502	11,170	141,248(463)	270,933
4	Russia	3,591,066	22,857	66,037(471)	546,265	14	Poland	1,438,914	3,271	33,407(52)	217,788
5	UK	3,433,494	37,535	89,860(599)	1,797,059	15	South Africa	1,346,936	9,010	37,449(344)	192,035
6	France	2,914,725	3,736	70,686(403)	2,633,839	16	Iran	1,336,217	5,806	56,886(83)	153,832
7	Turkey	2,392,963	5,862	24,161(164)	98,033	17	Ukraine	1,163,716	3,034	20,869(67)	271,651
8	Italy	2,390,101	8,824	82,554(377)	547,058	18	Peru	1,068,802	3,893	38,931(60)	45,145
9	Spain	2,336,451	33,800	53,769(151)	N/A	19	Netherlands	917,308	4,754	13,056(50)	N/A
10	Germany	2,059,314	8,930	48,105(665)	319,509	20	Indonesia	917,015	9,086	26,282(295)	144,798

128 Thailand 12,594 (+171) cases 70 Death

(ข้อมูล ณ วันที่ 19 มกราคม 2564 เวลา 10.00 น.)

ที่มา : worldometers

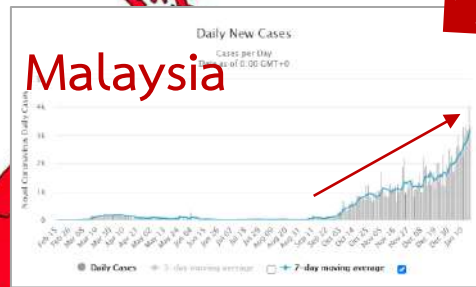
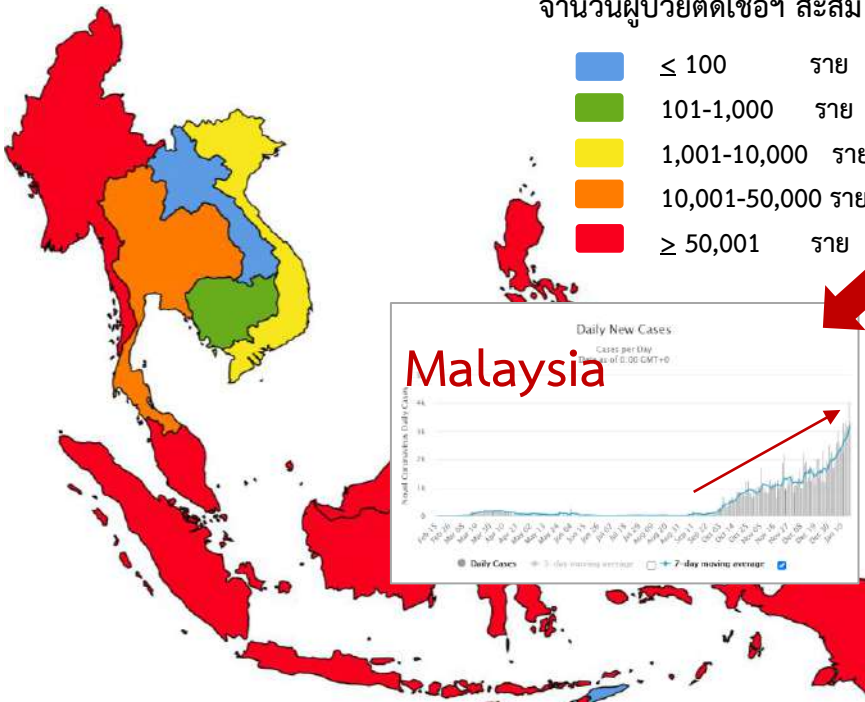
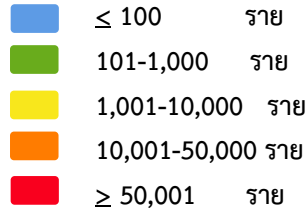


สถานการณ์ COVID-19 ประเทศในทวีปเอเชีย

ประเทศในเอเชียพบผู้ป่วยอย่างต่อเนื่อง ได้แก่

อินเดีย อินโดนีเซีย ปากีสถาน ญี่ปุ่น บังคลาเทศ ฟิลิปปินส์ เมียนมา

จำนวนผู้ป่วยติดเชื้อสะสม



	PLACES	CONFIRMED	NEW CASES	DEATHS	ACTIVE CASES
2	India	10,582,647	9,975	152,593(137)	202,202
20	Indonesia	917,015	9,086	26,282(295)	144,798
29	Bangladesh	528,329	697	7,922(16)	47,234
31	Pakistan	521,211	1,920	10,997(46)	34,986
32	Philippines	502,736	2,163	9,909(14)	26,839
39	Japan	328,294	5,998	4,501(55)	71,006
61	Malaysia	161,740	3,306	605(4)	38,791
70	Myanmar	134,795	477	2,973(18)	13,622
83	China	88,454	109	4,635	1,387
86	S. Korea	73,115	389	1,283(15)	12,364
88	Singapore	59,127	14	29	230
128	Thailand	12,594	171	70	3,168
173	Vietnam	1,539	2	35	102
192	Cambodia	441	0	0	55
198	Brunei	174	0	3	2
206	Laos	41	0	0	0



รายงานสถานการณ์ COVID-19 ในประเทศไทย

ข้อมูล ณ วันที่ 19 มกราคม 2564 โดย กรมควบคุมโรค กระทรวงสาธารณสุข

ผู้ป่วยรายใหม่วันนี้

ผู้ป่วยยืนยันสะสม

หายป่วยแล้ว

เสียชีวิต

+171 ราย

12,594 ราย

9,356 ราย

0 คน

ติดเชื้อ
ในประเทศ

ติดเชื้อจาก
ต่างประเทศ

158 ราย

13 ราย

ติดเชื้อในประเทศ 10,292 ราย
(ตรวจคัดกรองเชิงรุก) 4,107 ราย

ผู้เดินทางจากต่างประเทศ
2,302 ราย

(สถานที่กักกันที่รัฐจัดให้)
1,706 ราย

เพิ่มขึ้น

150 ราย

ร้อยละ (Percentage)

74.29%

เสียชีวิตสะสม 70 คน

ร้อยละ (Percentage) 0.56%

ประวัติเสี่ยง

ผู้ป่วยรายใหม่ จากระบบเฝ้าระวังและระบบบริการฯ

33 ราย

ค้นหาผู้ติดเชื้อเชิงรุกในชุมชน

125 ราย

ผู้ที่เดินทางมาจากต่างประเทศ และเข้า State Quarantine

13 ราย

จากไต้หวัน 1 ราย ตุรกี 1 ราย เบลเยียม 1 ราย สหราชอาณาจักร 1 ราย ปรังเศส 2 ราย
สาธารณรัฐเช็ก 1 ราย สหรัฐอเมริกา 1 ราย ญี่ปุ่น 2 ราย มาเลเซีย 2 ราย เอมิเรตส์ 1 ราย

รวม 171 ราย

ภาคเหนือ

322

ภาคตะวันออกเฉียงเหนือ

164

ภาคกลาง

8,068

กรุงเทพฯ และนนทบุรี

3,240

ภาคใต้

800

ผู้ป่วยรักษาอยู่

3,168

ราย

จำนวนผู้ป่วยยืนยัน

จำแนกตามพื้นที่รักษา (ราย)





รายงานสถานการณ์ COVID-19 ในประเทศไทย

ระลอกใหม่ ประเทศไทย ตั้งแต่วันที่ 15 ธ.ค. 63 - 19 ม.ค. 64

ผู้ป่วยรายใหม่วันนี้

+171 ราย

ติดเชื้อ
ในประเทศ
158 ราย

ติดเชื้อจาก
ต่างประเทศ
13 ราย

ผู้ป่วยยืนยันสะสม

8,357 ราย

- ผู้ป่วยรายใหม่ **3,722** ราย
- ค้นหาเชิงรุกในชุมชน **4,107** ราย
- จากต่างประเทศ **528** ราย

หายป่วยแล้ว

5,416 ราย

เพิ่มขึ้น **150** ราย
ร้อยละ (Percentage) **64.81%**

เสียชีวิต

0 คน

เสียชีวิตสะสม **10** คน
ร้อยละ (Percentage) **0.12%**

ประวัติเสี่ยง

ผู้ป่วยรายใหม่ จากระบบเฝ้าระวังและระบบบริการฯ	33 ราย
ค้นหาผู้ติดเชื้อเชิงรุกในชุมชน	125 ราย
ผู้ที่เดินทางมาจากต่างประเทศ และเข้า State Quarantine	13 ราย
จากไต้หวัน 1 ราย ตุรกี 1 ราย เบลเยียม 1 ราย สหราชอาณาจักร 1 ราย ฝรั่งเศส 2 ราย สาธารณรัฐเช็ก 1 ราย สหรัฐอเมริกา 1 ราย ญี่ปุ่น 2 ราย มาเลเซีย 2 ราย เอมิเรตส์ 1 ราย	
รวม 171 ราย	

ภาคเหนือ **145**

ภาคตะวันออกเฉียงเหนือ **52**

ภาคกลาง **7,131**

กรุงเทพฯ และนนทบุรี **977**

ภาคใต้ **52**

ผู้ป่วยรักษาอยู่ **2,931** ราย

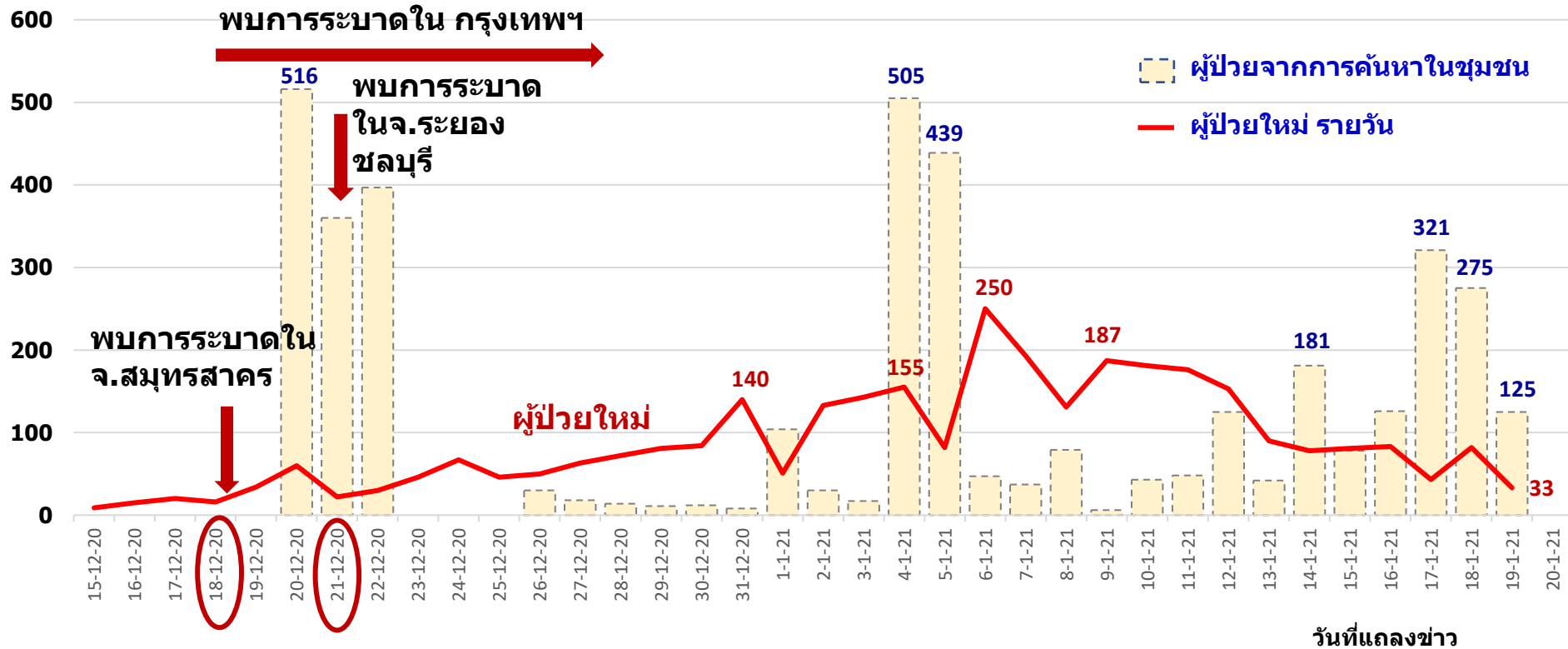
จำนวนผู้ป่วยยืนยัน
จำแนกตามพื้นที่รักษา (ราย)

จำนวนผู้ป่วยใหม่โรคโควิด 19 จากระบบเฝ้าระวัง และระบบบริการฯ และค้นหาในชุมชน รายวัน ประเทศไทย

จำนวนผู้ป่วย/ผู้ติดเชื้อ (รพ.) (ราย)

วันที่ 15 ธันวาคม พ.ศ. 2563 ถึงวันที่ 19 มกราคม 2564 เวลา 00:00 น.

จำนวนผู้ป่วย/ผู้ติดเชื้อ ค้นหาในชุมชน (ราย)





ผู้ป่วย รายใหม่ ประเทศไทย วันที่ 19 มกราคม 2564

ประวัติเสี่ยง	จำนวน (ราย)
1. ติดเชื้อในประเทศ	158
1.1 ผู้ป่วยรายใหม่จากระบบเฝ้าระวังและระบบบริการฯ	33
1) ประวัติไปสถานที่เสี่ยงอื่น มีอาชีพเสี่ยง หรือสัมผัสผู้ป่วยก่อนหน้านี้	33
2) อยู่ระหว่างการสอบสวนโรค	-
1.2 การค้นหาผู้ติดเชื้อเชิงรุกในชุมชน	125
2. ติดเชื้อจากต่างประเทศ	13
2.1 ผู้ป่วยที่เดินทางมาจากต่างประเทศ และเข้าสถานกักกันทุกประเภท (Quarantine Facilities)	13
2.2 ผู้ป่วยที่เดินทางมาจากต่างประเทศ	-
รวม	171



ผู้ป่วยรายใหม่ประเทศไทย วันที่ 19 มกราคม 2564 : 171 ราย (ยอดสะสม 12,594 ราย)

1. ติดเชื้อในประเทศ 158 ราย

1.1 ติดเชื้อในประเทศ (ผู้ป่วยรายใหม่ จากระบบเฝ้าระวัง และระบบบริการฯ) 33 ราย

1) ติดเชื้อในประเทศ (ประวัติไปสถานที่เสี่ยงอื่น มีอาชีพเสี่ยง หรือสัมผัสผู้ป่วยก่อนหน้านี้) 33 ราย

จังหวัด	ลักษณะผู้ติดเชื้อ	อาการ	รพ.ที่เข้ารับรักษา
สมุทรสาคร (18 ราย)	เพศหญิง 12 ราย อายุ 22 - 39 ปี เพศชาย 6 ราย อายุ 22 - 40 ปี สัญชาติไทย 4 ราย แรงงานข้ามชาติ 14 ราย	อยู่ระหว่างการสอบสวน	รพ.สมุทรสาคร (18)
กรุงเทพมหานคร (9 ราย)	เพศหญิง 5 ราย อายุ 23 - 47 ปี เพศชาย 4 ราย อายุ 28 - 64 ปี สัญชาติไทย 8 ราย แรงงานข้ามชาติ 1 ราย	ผลพบเชื้อ / ไม่มีอาการ (2) มีอาการไข้ (7)	รพ. เอกชน (4) รพ.จุฬา (2) รพ.ภูมิพล (1) รพ. ผู้สูงอายุบางขุนเทียน (1) รอสอบสวน (1)
ราชบุรี (1 ราย)	เพศหญิง 49 ปี สัญชาติไทย	ผลพบเชื้อ / มีอาการไข้	รพ.ปากท่อ
สมุทรปราการ (1 ราย)	เพศชาย อายุ 31 ปี สัญชาติไทย	ผลพบเชื้อ / มีอาการไข้	รพ.สมุทรปราการ
ระยอง (3 ราย)	เพศชาย 1 ราย อายุ 64 ปี เพศหญิง 2 ราย อายุ 1 และ 66 ปี สัญชาติไทย	ผลพบเชื้อ / ไม่มีอาการ (3)	รพศ.ระยอง (2) รพ.แกลง (1)
นนทบุรี (1 ราย)	เพศหญิง อายุ 32 ปี สัญชาติไทย	ผลพบเชื้อ / มีอาการไข้	รพ. เอกชน



ผู้ป่วยรายใหม่ประเทศไทย วันที่ 19 มกราคม 2564 : 171 ราย (ยอดสะสม 12,594 ราย)

1.2 การคัดกรองเชิงรุกในชุมชน (125 ราย)

จังหวัด	ลักษณะผู้ติดเชื้อ	ผลตรวจทางห้องปฏิบัติการ / อาการและรพ.รักษา
สมุทรสาคร (120 ราย)	<ul style="list-style-type: none">- เพศชาย 48 ราย อายุ 21 – 54 ปี- เพศหญิง 72 ราย อายุ 20 – 54 ปี- สัญชาติไทย 14 ราย แรงงานข้ามชาติ 106 ราย	ผลพบเชื้อ / ไม่มีอาการ (120) รพ.สมุทรสาคร (1) รพ. ท่าฉลอม (1) รพ.ประสาธน์ (118)
กรุงเทพมหานคร (4 ราย)	<ul style="list-style-type: none">- เพศหญิง 3 ราย อายุ 25 ปี (2) 43 ปี- เพศชาย 1 ราย อายุ 35 ปี- สัญชาติไทย 2 ราย แรงงานข้ามชาติ 2 ราย	ผลพบเชื้อ / ไม่มีอาการ (2) มีอาการใช้ (2) รพ.ประสาธน์ (4)
นนทบุรี (1 ราย)	<ul style="list-style-type: none">- เพศหญิง 35 ปี สัญชาติไทย	ผลพบเชื้อ / ไม่มีอาการ รพ.ปากเกร็ด



ผู้ป่วยรายใหม่ประเทศไทย วันที่ 19 มกราคม 2564 : 171 ราย (ยอดสะสม 12,594 ราย)

2. ติดเชื้อจากต่างประเทศ 13 ราย

2.1 ผู้เดินทางมาจากต่างประเทศ คัดกรอง ณ ด่านฯ และเข้ารพ./สถานกักกันทุกประเภท (13 ราย)

ประเทศต้นทาง	เดินทางมาถึงไทย / ผู้ติดเชื้อเที่ยวบินเดียวกัน	ลักษณะผู้ติดเชื้อ	การตรวจหาเชื้อ	เข้าพักรักษา / รพ.
ไต้หวัน (1 ราย)	4 ม.ค. 64/ 2 ราย	เพศหญิง อายุ 38 ปี สัญชาติไต้หวัน อาชีพ นักกีฬา	15 ม.ค. 64 (Day 11) ผลพบเชื้อ ไม่มีอาการ	OQ กทม. / รพ.เอกชน
ตุรกี (1 ราย)	4 ม.ค. 64/ 1 ราย	เพศชาย อายุ 58 ปี สัญชาติตุรกี อาชีพ นักกีฬา	13 ม.ค. 64 (Day 9) ผลพบเชื้อ ไม่มีอาการ	OQ กทม. / รพ.เอกชน
เบลเยียม (1 ราย)	4 ม.ค. 64	เพศชาย อายุ 63 ปี สัญชาติเบลเยียม อาชีพ ธุรกิจส่วนตัว	17 ม.ค. 64 (Day 13) ผลพบเชื้อ ไม่มีอาการ	ASQ กทม. / รพ.เอกชน
สหราชอาณาจักร (1 ราย)	4 ม.ค. 64/1 ราย	เพศหญิง อายุ 17 ปี สัญชาติไทย อาชีพ นักเรียน	17 ม.ค. 64 (Day 13) ผลพบเชื้อ ไม่มีอาการ	ASQ กทม. / รพ.เอกชน
ฝรั่งเศส (2 ราย)	11 ม.ค. 64/ 1 ราย	เพศชาย อายุ 40 ปี สัญชาติฝรั่งเศส อาชีพ พนักงานบริษัท	16 ม.ค. 64 (Day 5) ผลพบเชื้อ ไม่มีอาการ	ASQ กทม. / รพ.เอกชน
		เพศชาย อายุ 57 ปี สัญชาติฝรั่งเศส อาชีพ ว่างาน	16 ม.ค. 64 (Day 5) ผลพบเชื้อ ไม่มีอาการ	ASQ กทม. / รพ.เอกชน
สาธารณรัฐเช็ก (1 ราย)	11 ม.ค. 64	เพศหญิง อายุ 30 ปี สัญชาติเช็ก อาชีพ ไม่ระบุ	17 ม.ค. 64 (Day 6) ผลพบเชื้อ ไม่มีอาการ	ASQ กทม. / รพ.เอกชน



ผู้ป่วยรายใหม่ประเทศไทย วันที่ 19 มกราคม 2564 : 171 ราย (ยอดสะสม 12,594 ราย)

2.1 ผู้เดินทางมาจากต่างประเทศ คัดกรอง ณ ด่านฯ และเข้ารพ./สถานกักกันทุกประเภท (13 ราย) ต่อ

ประเทศต้นทาง	เดินทางมาถึงไทย / ผู้ติดเชื้อเที่ยวบินเดียวกัน	ลักษณะผู้ติดเชื้อ	การตรวจหาเชื้อ	เข้าพัก / รพ.
สหรัฐอเมริกา (1 ราย)	12 ม.ค. 64	เพศชาย อายุ 43 ปี สัญชาติไทย อาชีพ ธุรกิจส่วนตัว	17 ม.ค. 64 (Day 5) ผลพบเชื้อ ไม่มีอาการ	ASQ กทม / รพ.เอกชน
ญี่ปุ่น (2 ราย)	13 ม.ค. 64	เพศชาย อายุ 31 ปี สัญชาติไทย อาชีพ เกษตรกร	18 ม.ค. 64 (Day 5) ผลพบเชื้อ มีอาการไข้	SQ ชลบุรี / รพ.บางละมุง
		เพศชาย อายุ 25 ปี สัญชาติไทย อาชีพ ไม่ระบุ	18 ม.ค. 64 (Day 5) ผลพบเชื้อ ไม่มีอาการ	SQ ชลบุรี / รพ.บางละมุง
มาเลเซีย (2 ราย)	13 ม.ค. 64 เข้าทางด้านเบตง	เพศชาย อายุ 45 ปี สัญชาติไทย อาชีพ เกษตรกร	18 ม.ค. 64 (Day 6) ผลพบเชื้อ ไม่มีอาการ	LQ ยะลา / รพ.รามัน
		เพศชาย อายุ 49 ปี สัญชาติไทย อาชีพ เกษตรกร	18 ม.ค. 64 (Day 6) ผลพบเชื้อ ไม่มีอาการ	LQ ยะลา / รพ.รามัน
เอมิเรตส์ (1 ราย)	14 ม.ค. 64	เพศหญิง อายุ 46 ปี สัญชาติไทย อาชีพ ไม่ระบุ	17 ม.ค. 64 (Day 3) ผลพบเชื้อ ไม่มีอาการ	ASQ กทม. / รพ.เอกชน



จำนวนผู้ติดเชื้อโควิดในประเทศไทยรายใหม่ และสะสม วันที่ 18 ธ.ค. 63 – 19 ม.ค. 64 เวลา 00:00 น.

ที่	จังหวัด	18 Dec - 12 Jan	13-Jan	14-Jan	15-Jan	16-Jan	17-Jan	18-Jan	19-Jan	รวม (ราย)
16	สมุทรสงคราม	21	1	-	-	-	-	-	-	22
17	เชียงใหม่	19	2	-	-	-	-	-	-	21
18	ลพบุรี	21	-	-	-	-	-	-	-	21
19	ตาก	16	-	-	-	-	1	-	-	17
20	สิงห์บุรี	15	-	1	-	-	-	-	-	16
21	สระบุรี	12	-	-	-	-	-	-	-	12
22	สุราษฎร์ธานี	11	-	-	-	-	-	-	-	11
23	นครราชสีมา	9	-	1	-	-	-	-	-	10
24	ขอนแก่น	6	-	-	-	2	2	-	-	10
25	พิจิตร	9	-	-	-	-	-	-	-	9
26	ปราจีนบุรี	8	-	-	-	-	1	-	-	9
27	สุพรรณบุรี	8	-	-	-	-	1	-	-	9
28	ชัยนาท	8	-	-	-	-	-	-	-	8
29	ชัยภูมิ	7	-	-	-	1	-	-	-	8
30	เลย	6	-	-	-	-	-	1	-	7

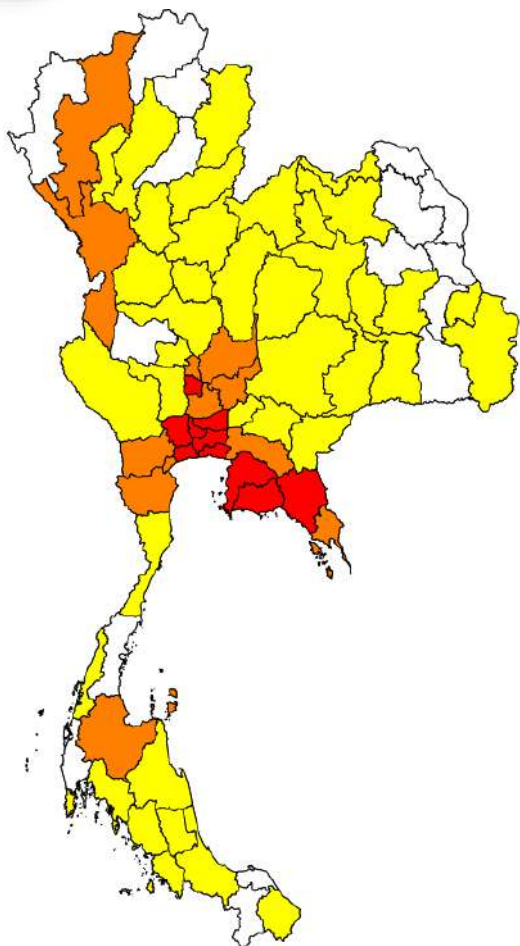


จำนวนผู้ติดเชื้อโควิดในประเทศไทยรายใหม่ และสะสม วันที่ 18 ธ.ค. 63 – 19 ม.ค. 64 เวลา 00:00 น.





ที่	จังหวัด	18 Dec - 12 Jan	13-Jan	14-Jan	15-Jan	16-Jan	17-Jan	18-Jan	19-Jan	รวม (ราย)
46	ลำพูน	2	-	-	-	-	-	-	-	2
47	สตูล	2	-	-	-	-	-	-	-	2
48	อำนาจเจริญ	2	-	-	-	-	-	-	-	2
49	นราธิวาส	1	-	-	1	-	-	-	-	2
50	หนองคาย	1	1	-	-	-	-	-	-	2
51	หนองบัวลำภู	1	-	-	-	-	-	-	-	1
52	อุดรธานี	1	-	-	-	-	-	-	-	1
53	มหาสารคาม	1	-	-	-	-	-	-	-	1
54	สุโขทัย	1	-	-	-	-	-	-	-	1
55	เพชรบูรณ์	1	-	-	-	-	-	-	-	1
56	ระนอง	1	-	-	-	-	-	-	-	1
57	บุรีรัมย์	1	-	-	-	-	-	-	-	1
58	น่าน	1	-	-	-	-	-	-	-	1
59	ประจวบคีรีขันธ์	1	-	-	-	-	-	-	-	1
60	ร้อยเอ็ด	1	-	-	-	-	-	-	-	1
61	พิษณุโลก	-	1	-	-	-	-	-	-	1



แผนที่แสดงจังหวัดที่พบผู้ติดเชื้อตามจังหวัด (รวม 61 จังหวัด)



(วันที่ 15 ธันวาคม 2563 – 19 มกราคม 2564)

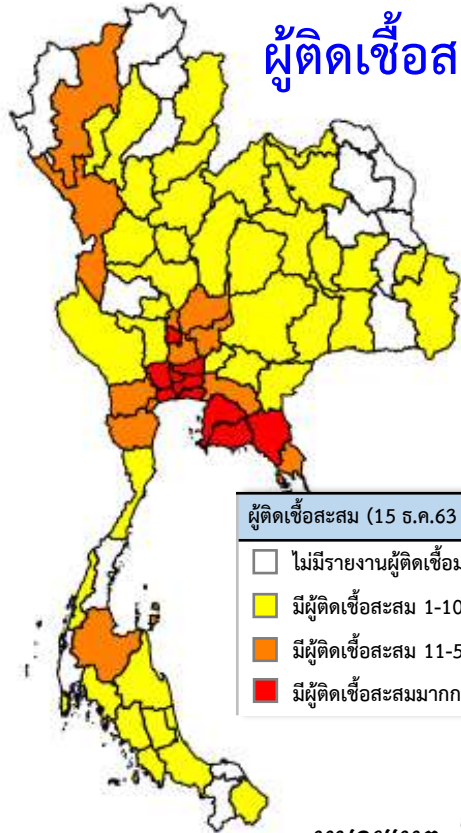
ผู้ติดเชื้อสะสม (15 ธ.ค.63 – 19 ม.ค. 64)	จำนวน
 ไม่มีรายงานผู้ติดเชื้อมาก่อน	16
 มีผู้ติดเชื้อสะสม 1-10 ราย	39
 มีผู้ติดเชื้อสะสม 11-50 ราย	12
 มีผู้ติดเชื้อสะสมมากกว่า 50 ราย	10



แผนที่แสดงจังหวัดที่พบผู้ติดเชื้อตามจังหวัด (รวม 61 จังหวัด)

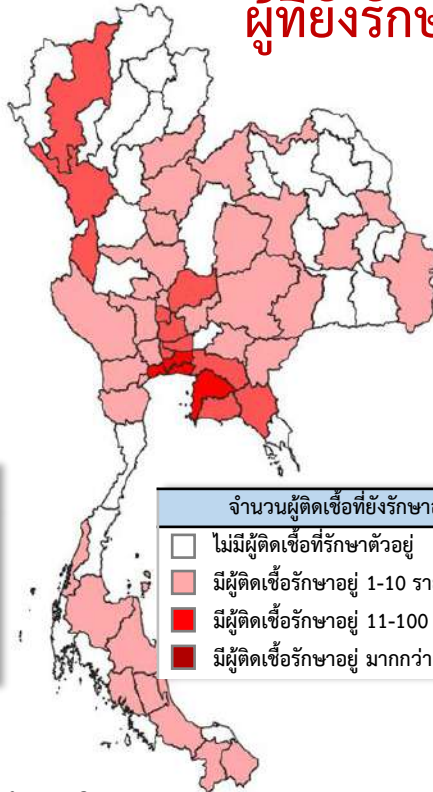
(วันที่ 15 ธันวาคม 2563 - 19 มกราคม 2564)

ผู้ติดเชื้อสะสม



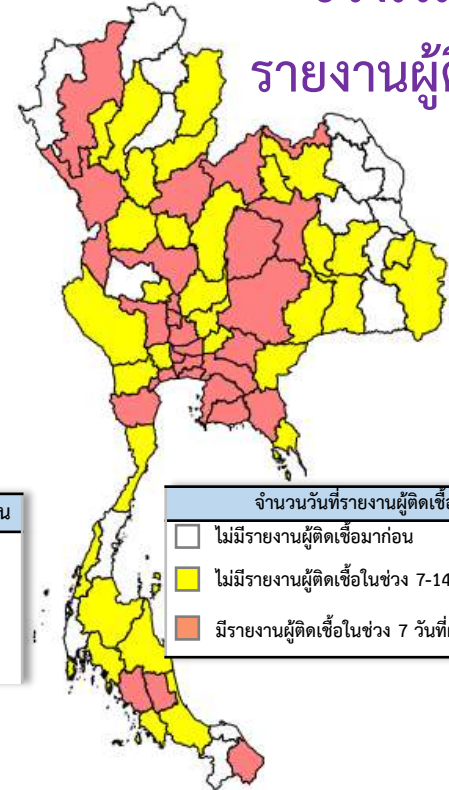
ผู้ติดเชื้อสะสม (15 ธ.ค.63 - 19 ม.ค. 64)	จำนวน
ไม่มีรายงานผู้ติดเชื้อมาก่อน	16
มีผู้ติดเชื้อสะสม 1-10 ราย	39
มีผู้ติดเชื้อสะสม 11-50 ราย	12
มีผู้ติดเชื้อสะสมมากกว่า 50 ราย	10

ผู้ที่ยังรักษาอยู่



จำนวนผู้ติดเชื้อที่ยังรักษาอยู่	จำนวน
ไม่มีผู้ติดเชื้อที่รักษาตัวอยู่	31
มีผู้ติดเชื้อรักษาอยู่ 1-10 ราย	32
มีผู้ติดเชื้อรักษาอยู่ 11-100 ราย	10
มีผู้ติดเชื้อรักษาอยู่ มากกว่า 100 ราย	4

ช่วงเวลาที่ยังมีรายงานผู้ติดเชื้อ

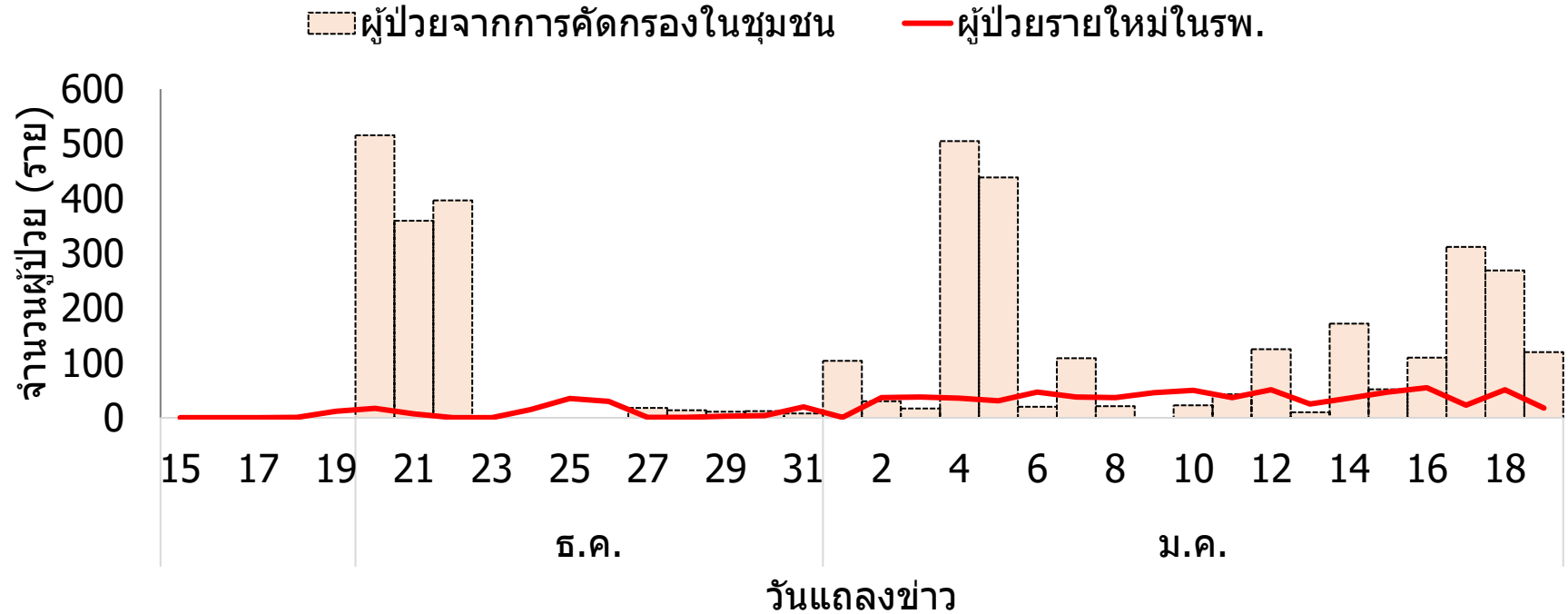


จำนวนวันที่รายงานผู้ติดเชื้อ	จำนวน
ไม่มีรายงานผู้ติดเชื้อมาก่อน	16
ไม่มีรายงานผู้ติดเชื้อในช่วง 7-14 วันที่ผ่านมา	31
มีรายงานผู้ติดเชื้อในช่วง 7 วันที่ผ่านมา	30

หมายเหตุ: ไม่มีจังหวัดที่พบผู้ป่วยใหม่



จำนวนผู้ป่วยรายใหม่ในรพ. และค้นหาในชุมชน รายวัน จังหวัดสมุทรสาคร



เปรียบเทียบตำบลที่พบผู้ติดเชื้อ COVID - 19 ณ วันที่ 15 มกราคม 2564

ผู้ป่วยสะสม



อยู่ระหว่างการรักษา



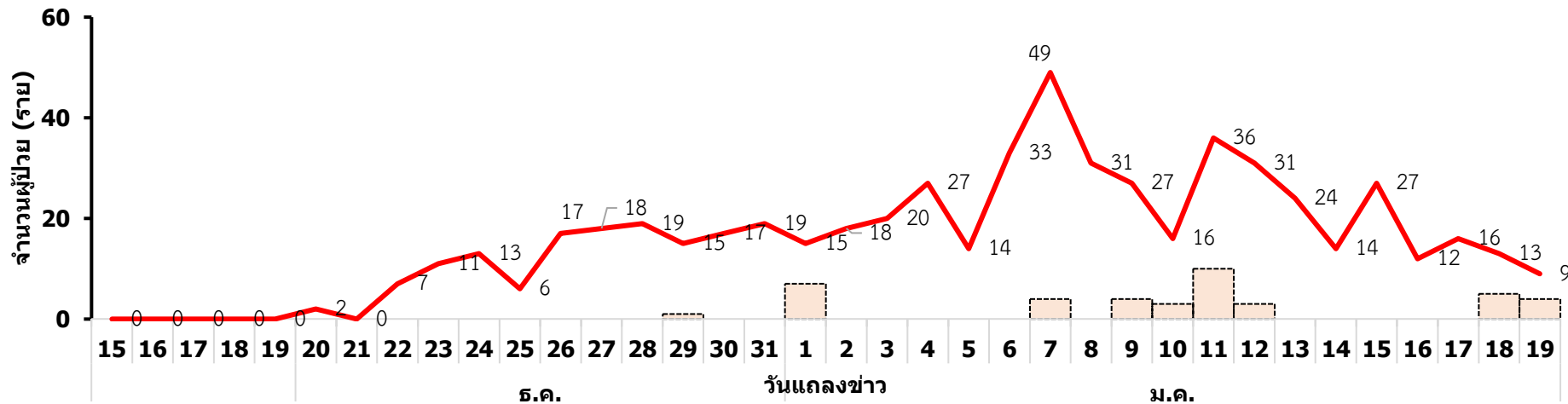


จำนวนผู้ป่วยรายใหม่ในรพ. และค้นหาในชุมชน รายวัน กรุงเทพมหานคร

20 ธ.ค. 2563 - 19 ม.ค. 2564

กรุงเทพมหานคร (n=606)

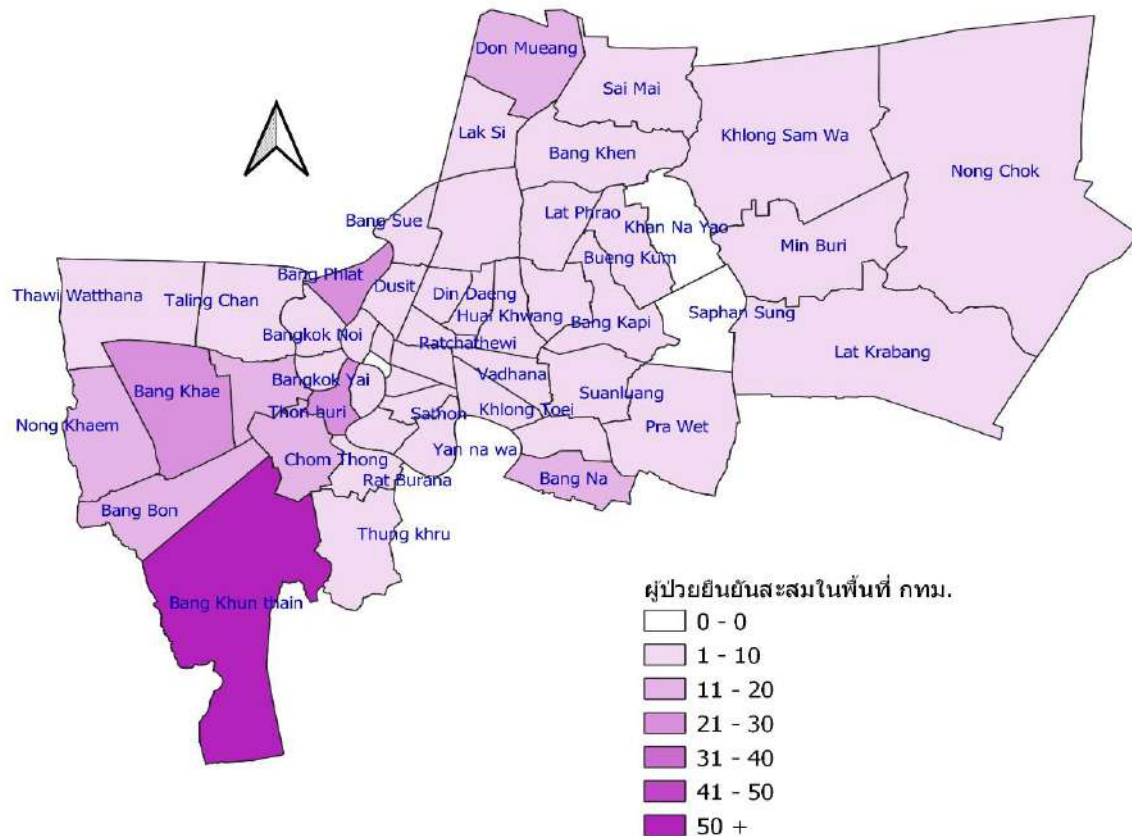
ผู้ป่วยจากการคัดกรองในชุมชน ผู้ป่วยรายใหม่ในรพ.



- วันที่สถานการณ์อยู่ในระดับสูงคงตัว (12 ราย) ในจำนวนนี้เป็นกลุ่มผู้สัมผัสเสี่ยงสูง (6 ราย)
- เน้นเฝ้าระวัง คัดกรองเชิงรุกในพื้นที่โดยเฉพาะ พื้นที่ฝั่งตะวันตกของกทม. เน้นการกำกับ ติดตามการกักตัวผู้สัมผัสเสี่ยงสูง ระหว่างรอผลตรวจหาเชื้อ จนครบ 14 วัน



พื้นที่ที่รายงานผู้ป่วยยืนยัน กรุงเทพมหานคร



เขตที่มีผู้ป่วยยืนยันสะสม สูงสุด 5 อันดับแรก

1. เขตบางขุนเทียน 106 ราย
2. เขตบางแค 27 ราย
3. เขตบางพลัด 27 ราย
4. เขตจอมทอง 25 ราย
5. เขตธนบุรี 21 ราย

เขตที่ยังไม่มีรายงานผู้ป่วยยืนยัน

เขตสัมพันธวงศ์
เขตสะพานสูง

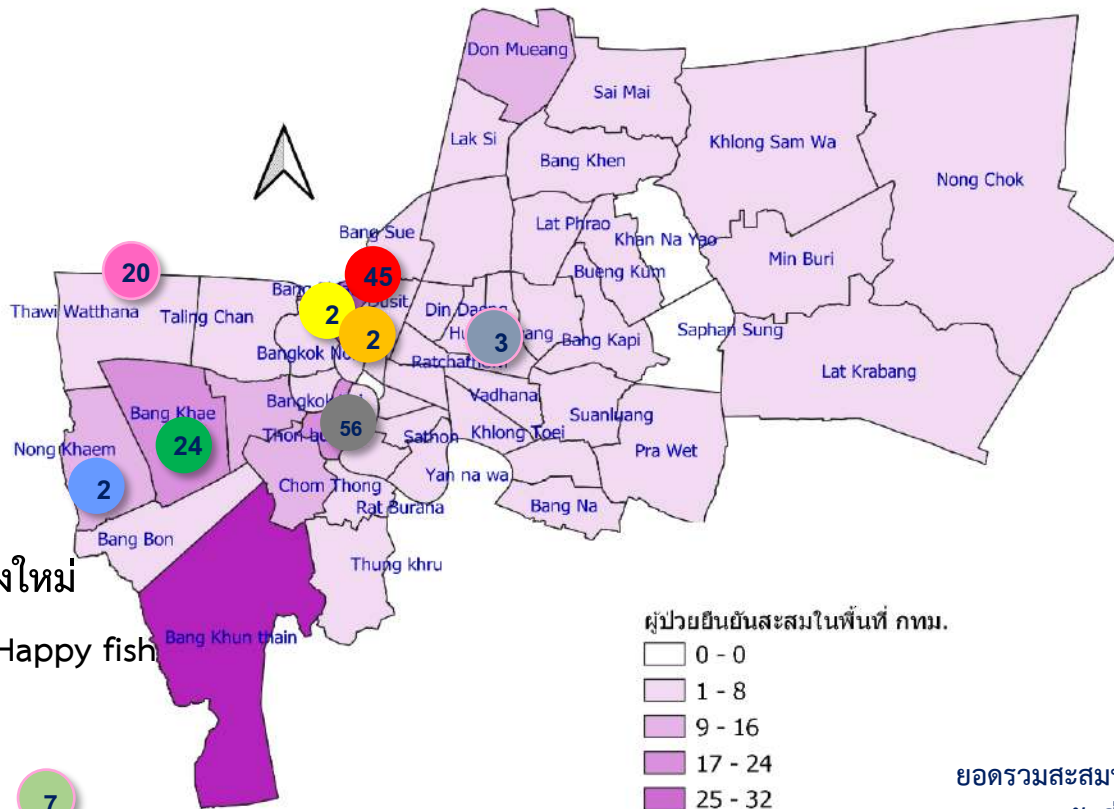
แหล่งข้อมูล ฐานแถลงข่าวกรมควบคุมโรค-สปคม.

วันที่ 18 มกราคม 64



พื้นที่ที่รายงานผู้ป่วยยืนยัน Cluster สถานบริการ/ปั๊บบาร์ กรุงเทพมหานคร

- น้องใหม่พลาซ่า
- อีสานกรองแก้ว
- Day Off
- New Jazz
- มะรุ่ม
- น้องก้อย
- Memory
- Warm up เชียงใหม่
- โรงเบียร์ ศรีราช/ Happy fish



ยอดรวมสะสมพื้นที่กทม. 163 ราย

ณ วันที่ 18 มกราคม 2564

2

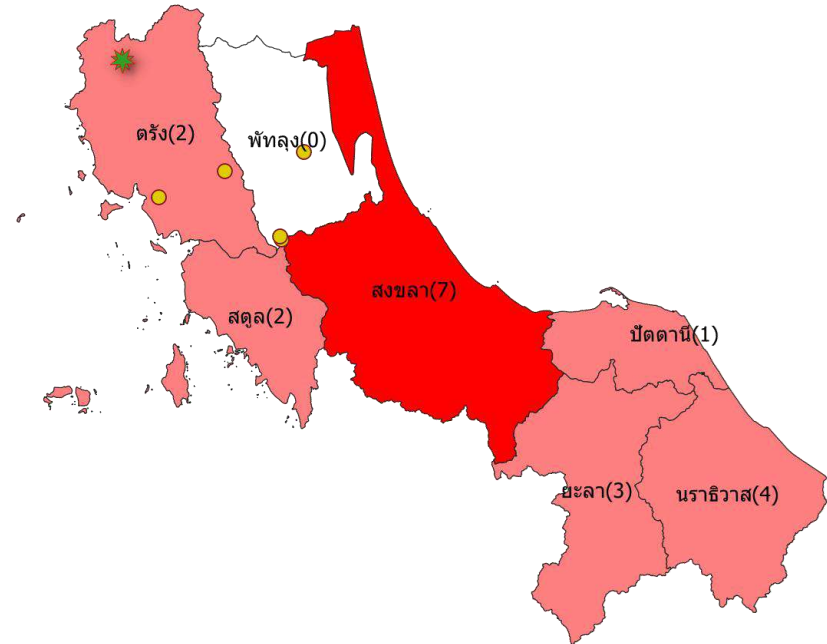
7



สถานการณ์ผู้ติดเชื้อรายใหม่ พื้นที่ภาคใต้ตอนล่าง

(วันที่ 15 ธันวาคม 2563 - 16 มกราคม 2564)

วันที่แถลง	พัทลุง/ จำนวนผู้ติดเชื้อ	ตรัง/ จำนวนผู้ติดเชื้อ
ยอดสะสม ณ วันที่ 16 มกราคม 64	0	2
17 มกราคม 64	3	2
18 มกราคม 64	0	1
รวม	3	5



- ผู้ป่วยรายใหม่ จ. พัทลุง เป็นแรงงานต่างด้าวทั้ง 3 ราย ตรวจพบจากการเฝ้าระวังกลุ่มแรงงานต่างด้าว
- ผู้ติดเชื้อรายใหม่ จ. ตรัง เป็นคนไทย 3 ราย ต่างด้าว 2 ราย ประวัติเสี่ยงได้แก่ เดินทางมาจากพื้นที่ควบคุมสูงสุด 2 ราย ไปในสถานที่เสี่ยงที่ผู้ป่วยยืนยันเดินทางไป 1 ราย อยู่ระหว่างสอบสวน 2 ราย

จำนวนผู้ป่วย (ราย)

- ไม่มีรายงานผู้ติดเชื้อ
- ผู้ติดเชื้อ 1-4 ราย
- ผู้ติดเชื้อ 5 รายขึ้นไป



Case วันที่ 18 ม.ค.64



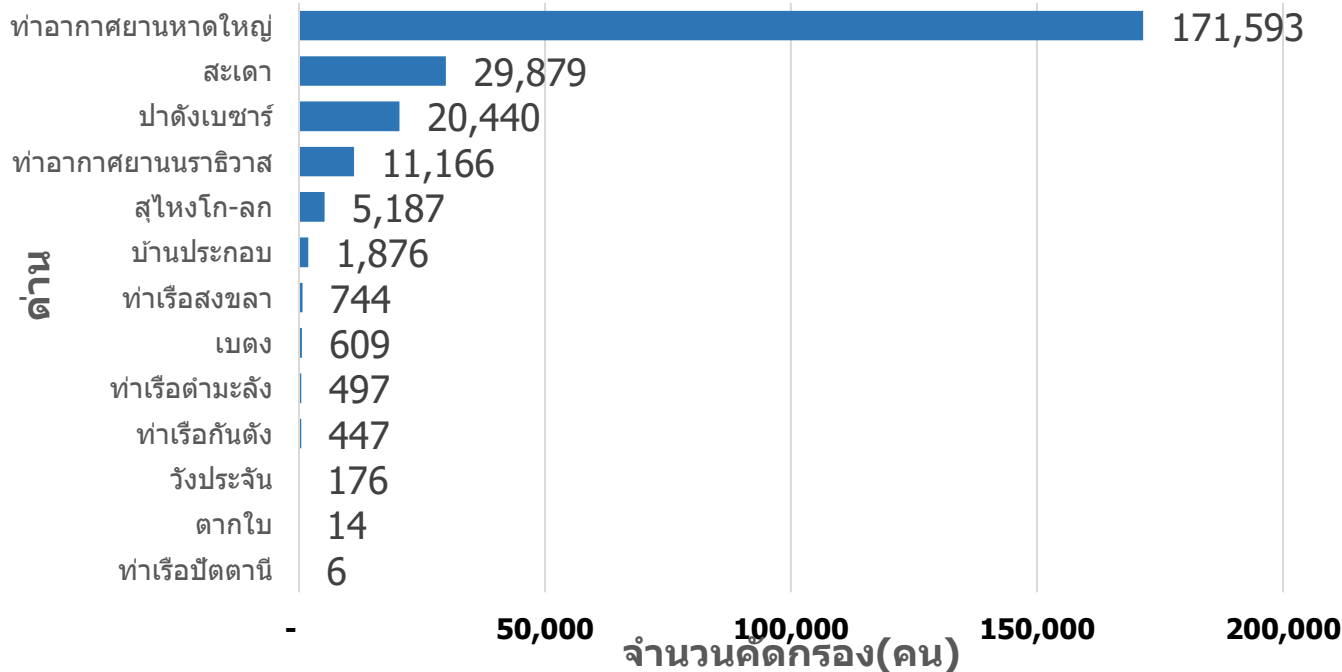
Case วันที่ 17 ม.ค.64

()

จำนวนผู้ติดเชื้อสะสม 15 ธ.ค.63 - 16 ม.ค.64



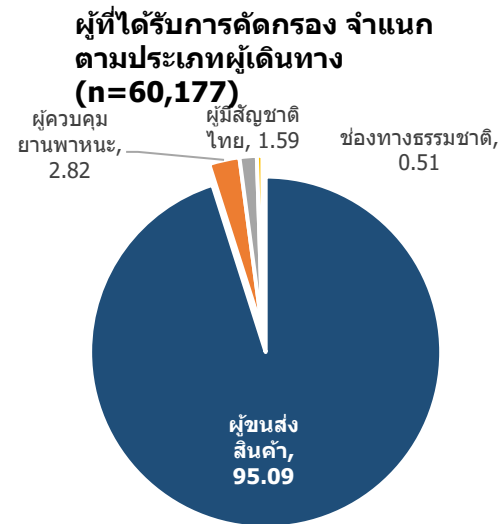
คัดกรองผู้เดินทางผ่านด่านควบคุมโรคติดต่อระหว่างประเทศ ตั้งแต่ 1 ธ.ค.63 – 9 ม.ค.64 (n= 242,634)



พบผู้ที่เข้าเกณฑ์ PUI จำนวน 12 ราย

- ผู้มีสัญชาติไทย 8 ราย
- ผู้ชนสงสันค้ำ 2 ราย
- ช่องทางธรรมชาติ 2 ราย

ทั้ง 12 ราย ผลการตรวจทางห้องปฏิบัติการเป็นลบ





**รายงาน
มาตรการ
รายวัน**

เที่ยวบินนำคนไทยที่ตกค้างกลับไทย วันที่ 19 มกราคม 2564

ข้อมูล ณ วันที่ 19 มกราคม 2564
กระทรวงการต่างประเทศ



 กาตาร์ (โดฮา) QR830
8 คน สุวรรณภูมิ
คนไทยตกค้าง 06.35 น.

 เนปาล (กาฐมาณฑุ) SHA4251
1 คน สุวรรณภูมิ
คนไทยตกค้าง 07.00 น.

 สหราชอาณาจักร (ลอนดอน) BA9
1 คน สุวรรณภูมิ
คนไทยตกค้าง 09.40 น.

 สหรัฐอาหรับเอมิเรตส์ (ดูไบ) EK384
1 คน สุวรรณภูมิ
คนไทยตกค้าง 12.05 น.

 สหรัฐอาหรับเอมิเรตส์ (อาบูดาบี) EY406
41 คน สุวรรณภูมิ
คนไทยตกค้าง 12.15 น.

 จอร์แดน/โรมาเนีย (ผ่านโดฮา) QR836
26 คน สุวรรณภูมิ
คนไทยตกค้าง 12.40 น.

 กาตาร์ (โดฮา) BA6346
1 คน สุวรรณภูมิ
คนไทยตกค้าง 12.40 น.

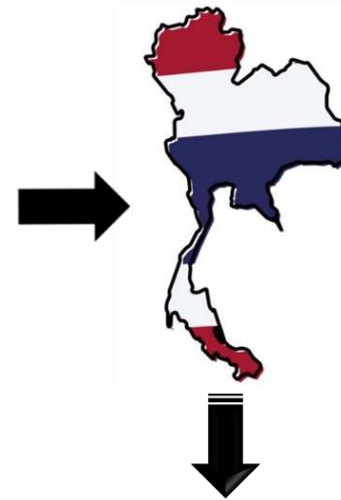
 สิงคโปร์ SQ712
2 คน สุวรรณภูมิ
คนไทยตกค้าง 17.00 น.

 จีน (คุนหมิง) 8L801
4 คน สุวรรณภูมิ
คนไทยตกค้าง 18.45 น.

 เกาหลีใต้ (โซล) OZ741
51 คน สุวรรณภูมิ
คนไทยตกค้าง 23.10 น.

 เกาหลีใต้ (โซล) KE653
141 คน สุวรรณภูมิ
คนไทยตกค้าง 23.30 น.

รวมวันที่ 19 ม.ค.
277 คน



เข้าสถานกักกันตัวของรัฐ (State Quarantine) หรือ สถานกักกันตัวแห่งรัฐทางเลือก (Alternative State Quarantine)

เที่ยวบินนำคนไทยที่ตกค้างกลับไทย วันที่ 20 มกราคม 2564

ข้อมูล ณ วันที่ 19 มกราคม 2564
กระทรวงการต่างประเทศ



ไต้หวัน
(ไทเป)

250 คน
คนไทยตกค้าง

สุวรรณภูมิ



ญี่ปุ่น
(โตเกียว)

190 คน
คนไทยตกค้าง

JL031

สุวรรณภูมิ
17.00 น.



ฮ่องกง



150 คน
คนไทยตกค้าง

TG639

สุวรรณภูมิ
20.40 น.

รวมวันที่ 20 ม.ค.

590 คน

เข้าสถานกักกันตัวของรัฐ

(State Quarantine)

หรือ

สถานกักกันตัวแห่งรัฐทางเลือก

(Alternative State Quarantine)

เที่ยวบินนำคนไทยที่ตกค้างกลับไทย

ข้อมูล ณ วันที่ 19 มกราคม 2564
กระทรวงการต่างประเทศ



JAN
21



4 เที่ยวบิน
เยอรมนี (แฟรงก์เฟิร์ต)
สวีเดน (สตอกโฮล์ม)
สหรัฐอเมริกา (ผ่านโซล)
ญี่ปุ่น (โตเกียว)

JAN
22



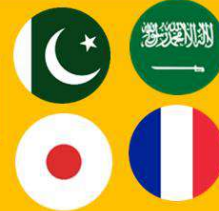
5 เที่ยวบิน
เกาหลีใต้ (โซล)
สหรัฐอเมริกา (ผ่านโตเกียว)
โมร็อกโก (ผ่านอิสตันบูล)
นอร์เวย์ (ผ่านโดฮา)
บาห์เรน (ผ่านดูไบ)

JAN
23



5 เที่ยวบิน
เนเธอร์แลนด์/โปรตุเกส/เม็กซิโก
(ผ่านอัมสเตอร์ดัม)
อิตาลี/โปแลนด์/ฮังการี (ผ่านโดฮา)
ซาอุดีอาระเบีย (ผ่านดูไบ)
เปรู (ผ่านโดฮา)
เยอรมนี (แฟรงก์เฟิร์ต)

JAN
24



4 เที่ยวบิน
ปากีสถาน (ผ่านโดฮา)
ซาอุดีอาระเบีย (ผ่านดูไบ)
ญี่ปุ่น (โอซากา)
ฝรั่งเศส (ปารีส)

JAN
25



4 เที่ยวบิน
อียิปต์ (ผ่านอาบูดาบี)
ออสเตรเลีย (ซิดนีย์)
เดนมาร์ก (โคเปนเฮเกน)
สหราชอาณาจักร (ลอนดอน)

JAN
26



5 เที่ยวบิน
จีน (เซี่ยงไฮ้)
ไต้หวัน (ไทเป)
เกาหลีใต้ (โซล)
นิวซีแลนด์ (ผ่านลิงคอล์น) x 2





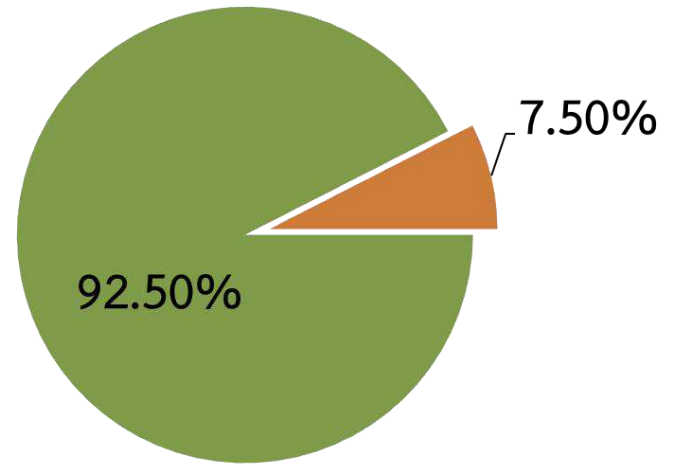
ศูนย์ปฏิบัติการแก้ไขสถานการณ์ฉุกเฉินด้านความมั่นคง

การตรวจกิจการ/กิจกรรมตามมาตรการผ่อนคลาย



ผลการตรวจ	18 ม.ค.64	1ก.ค.63-18 ม.ค.64
จำนวน	8,503	3,071,229
ปฏิบัติไม่ครบ	660 (7.76%)	92,518 (3.01%)
ไม่มี "ไทยชนะ"	638 (7.50%)	-
ไม่ปฏิบัติ	0 (0%)	-

ผลการตรวจ "Platform ไทยชนะ" 18 ม.ค.64



ตรวจตามมาตรการหลัก

ชุดตรวจจรร่วม	ชุดตรวจทั่วไป	ชุดตรวจส่วนกลาง
90	3,526	148

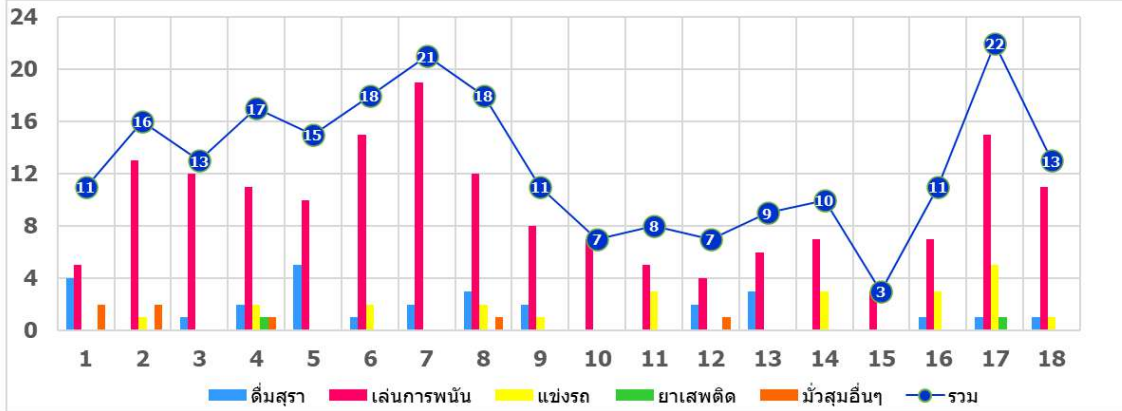


ตรวจอื่นๆ

ชุดตรวจตามมาตรการเสริม
กทม. สปก.จ. สปก.อ.สปก.ต. สปท.

ชุดตรวจเฉพาะ (ตามคู่มือ)
สธ. พณ. กก. วธ. ทส.

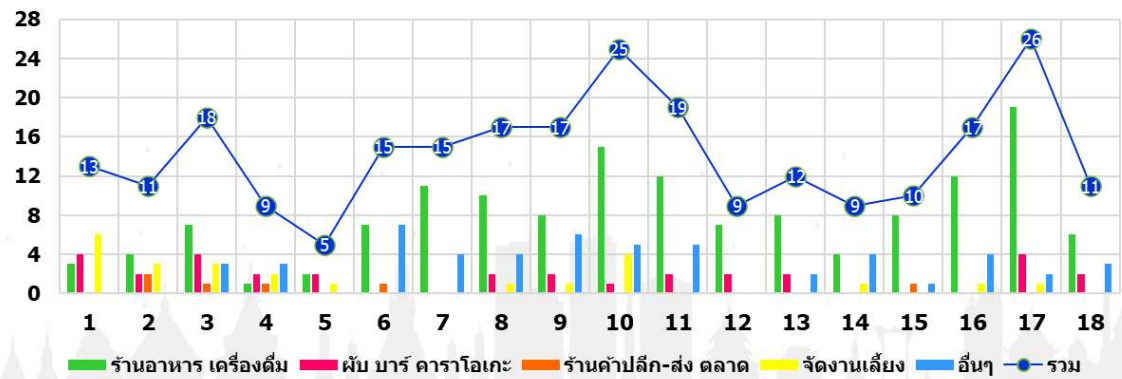
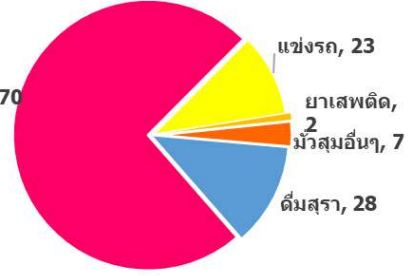
ข้อมูล ณ วันที่ 1-18 มกราคม 2564



เรื่องเรียนเรื่อง การมั่วสุม/การกระทำผิด พ.ร.ก.4



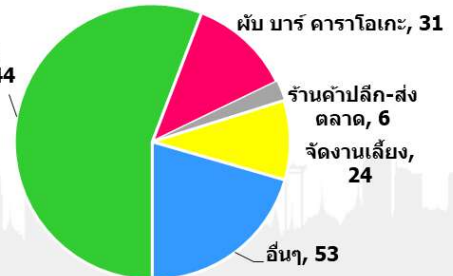
รวม+13
จำนวน
230

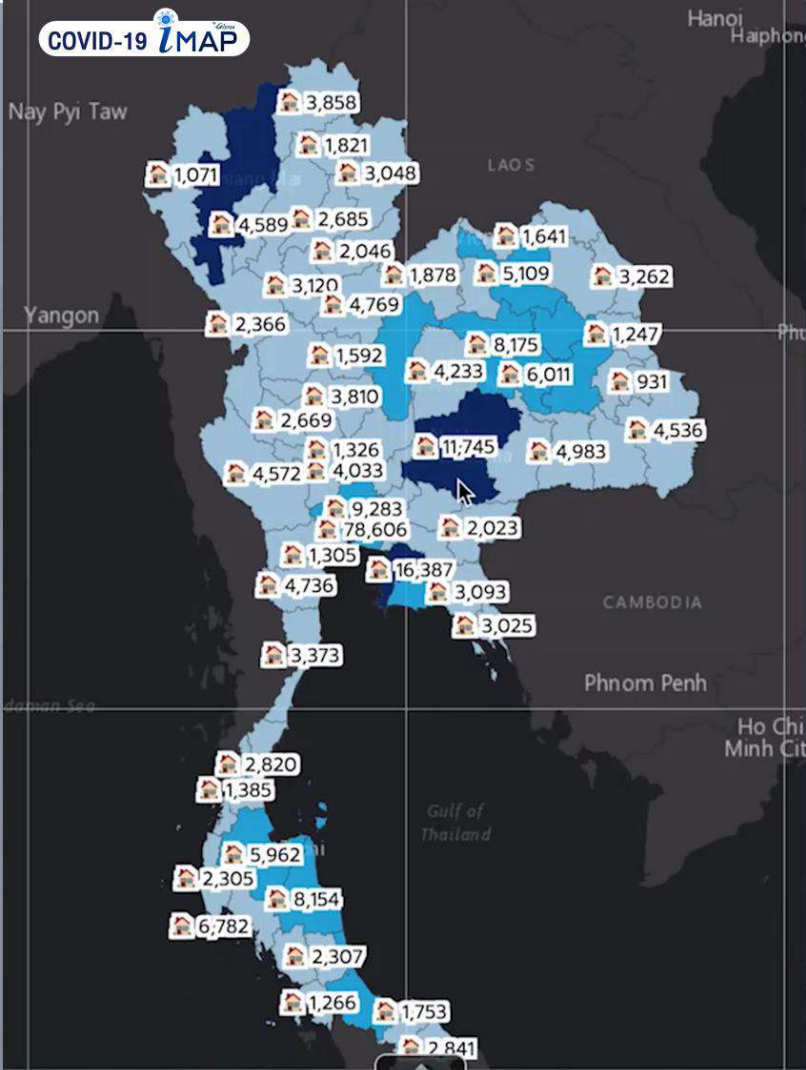


เรื่องเรียนเรื่อง การไม่ปฏิบัติตามมาตรการพ่อนคลาย



รวม+11
จำนวน
258





ไทยชนะ

จำนวน กิจกรรม / กิจการ (ที่ลงทะเบียน) บนระบบ ไทยชนะ

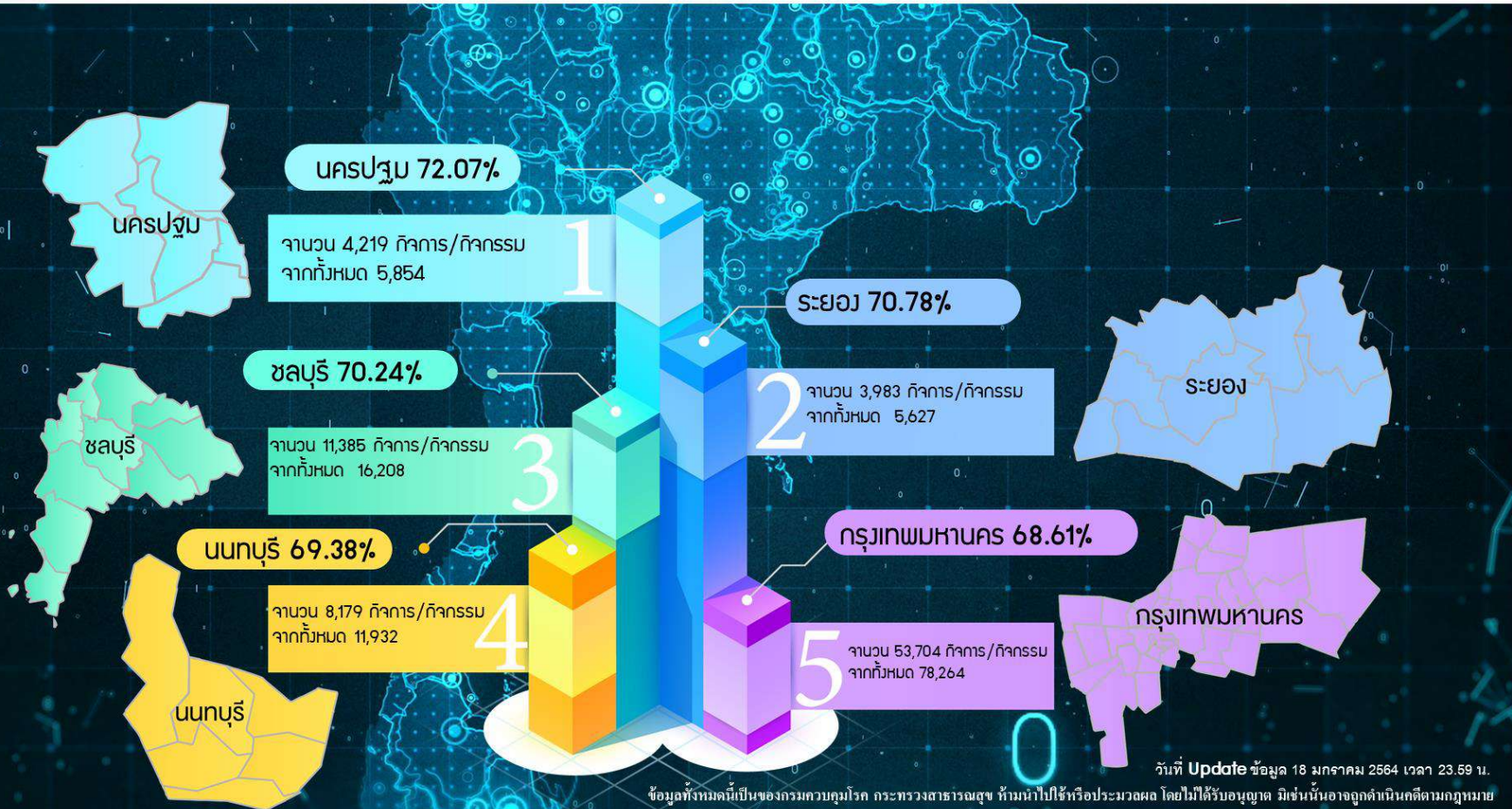
388,997 แห่ง

คะแนนประเมินเฉลี่ย ของกิจกรรม กิจการ (ทั่วประเทศ)

4.93 ★



5 จังหวัด ที่มีสัดส่วนการ ประเมินกิจการ/กิจกรรม ในระดับดีที่สุด (มากกว่า 4 ดาว)





อันดับที่ 1

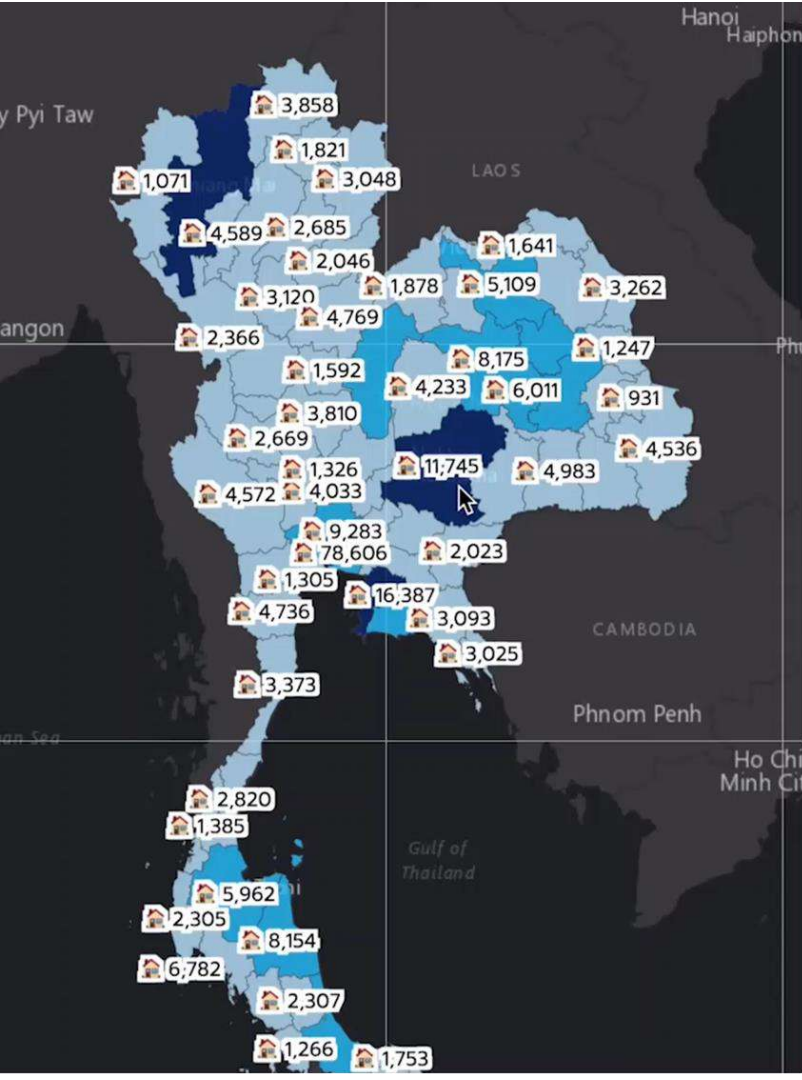
จ.นครปฐม

5 อันดับกิจกรรม
ที่มีสัดส่วนการประเมินมาตรการ
ในระดับดีที่สุด (มากกว่า4ดาว)



วันที่ Update ข้อมูล 18 มกราคม 2564 เวลา 23.59 น.

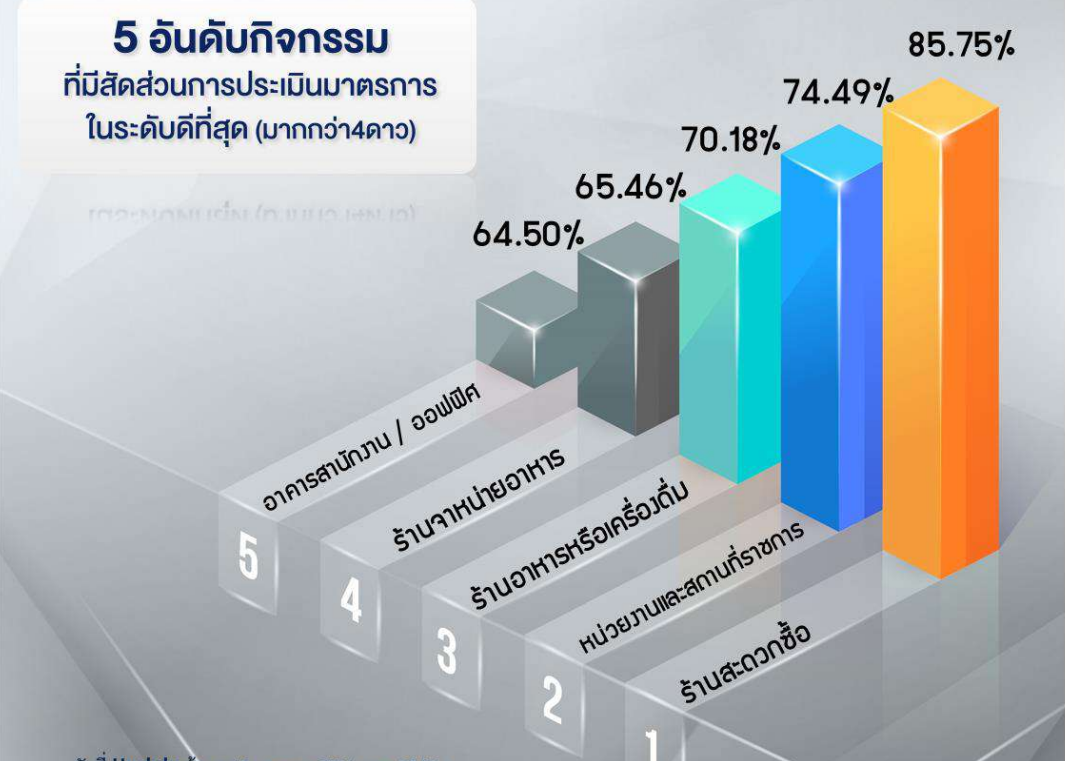
ข้อมูลทั้งหมดนี้เป็นของกรมควบคุมโรค กระทรวงสาธารณสุข ห้ามนำไปใช้หรือประมวลผล โดยไม่ได้รับอนุญาต มิฉะนั้นอาจถูกดำเนินคดีตามกฎหมาย



อันดับที่ 2

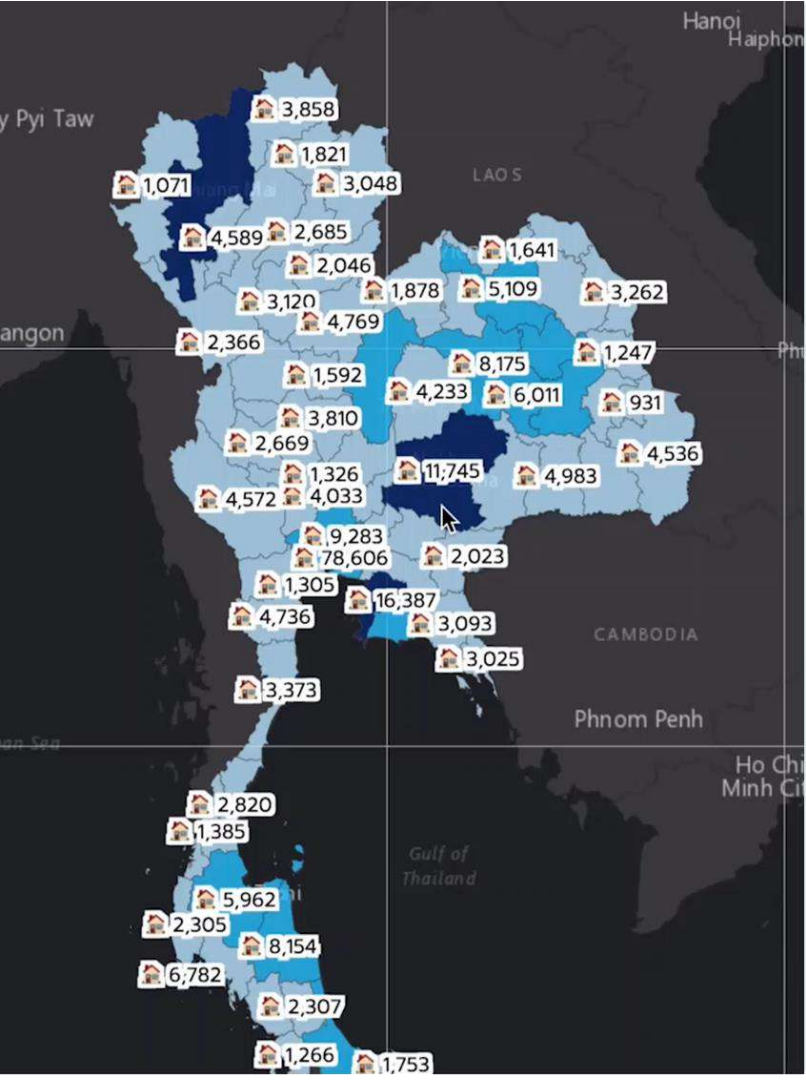
จ.ระยอง

5 อันดับกิจกรรม
ที่มีสัดส่วนการประเมินมาตรการ
ในระดับดีที่สุด (มากกว่า4ดาว)



วันที่ Update ข้อมูล 18 มกราคม 2564 เวลา 23.59 น.

ข้อมูลทั้งหมดนี้เป็นของกรมควบคุมโรค กระทรวงสาธารณสุข ห้ามนำไปใช้หรือประมวลผล โดยไม่ได้รับอนุญาต มิฉะนั้นอาจถูกดำเนินคดีตามกฎหมาย

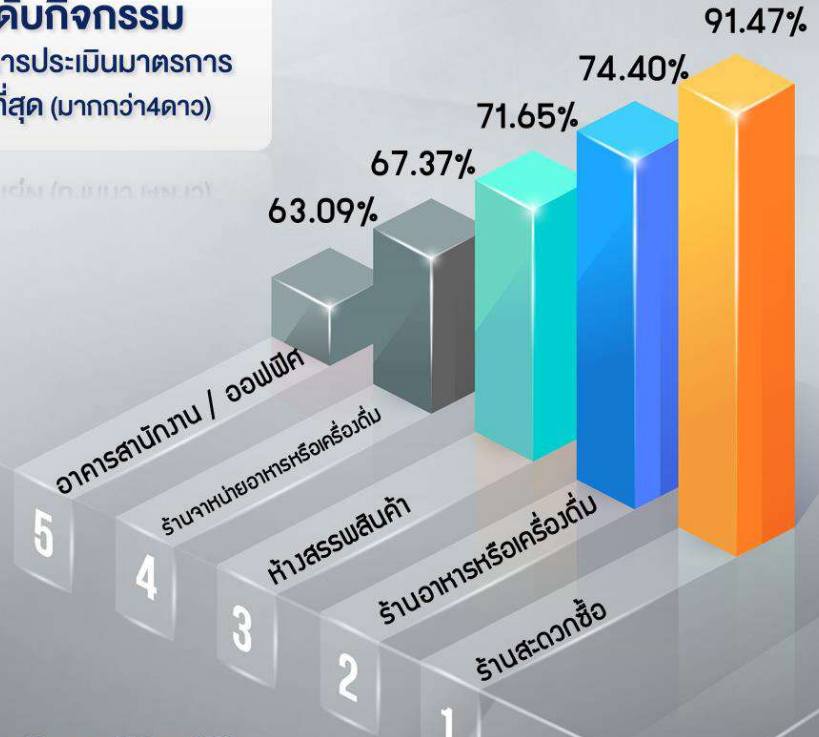


อันดับที่ 3

จ.ชลบุรี

5 อันดับกิจกรรม
ที่มีสัดส่วนการประเมินมาตรการ
ในระดับดีที่สุด (มากกว่า4ดาว)

กราฟแสดงแนวโน้ม (ดูแบบเต็มหน้า)



วันที่ Update ข้อมูล 18 มกราคม 2564 เวลา 23.59 น.

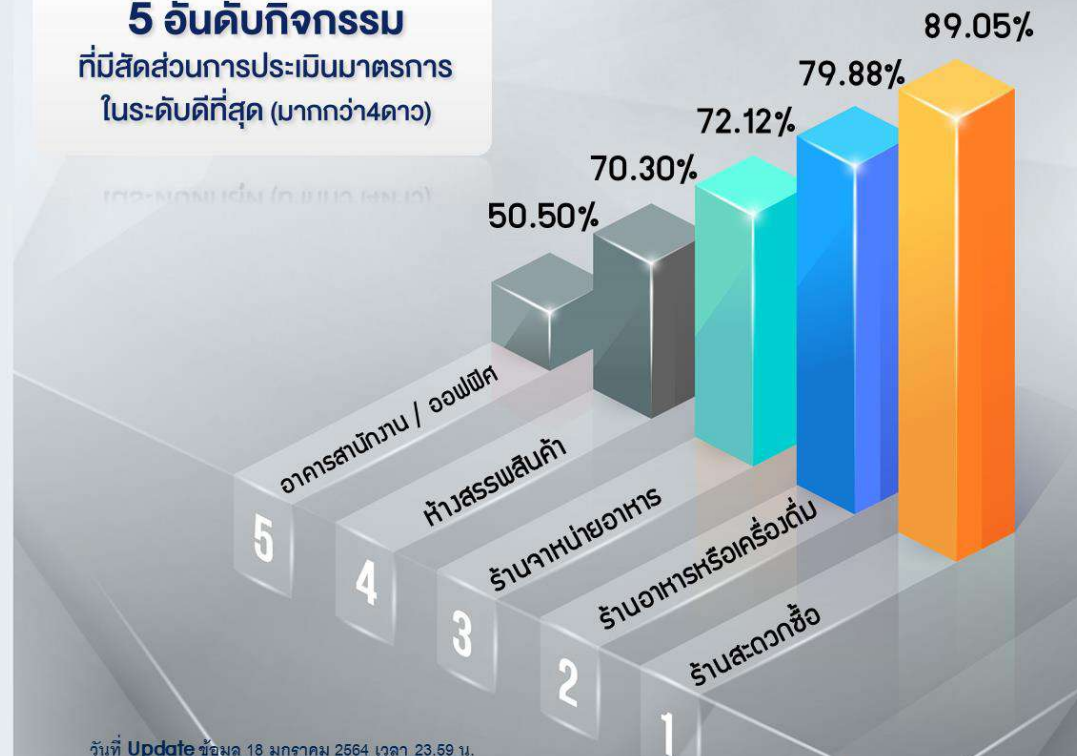
ข้อมูลทั้งหมดนี้เป็นของกรมควบคุมโรค กระทรวงสาธารณสุข ห้ามนำไปใช้หรือประมวลผล โดยไม่ได้รับอนุญาต มิฉะนั้นอาจถูกดำเนินคดีตามกฎหมาย



อันดับที่ 4

จ.นนทบุรี

5 อันดับกิจกรรม
ที่มีสัดส่วนการประเมินมาตรการ
ในระดับดีที่สุด (มากกว่า 4ดาว)



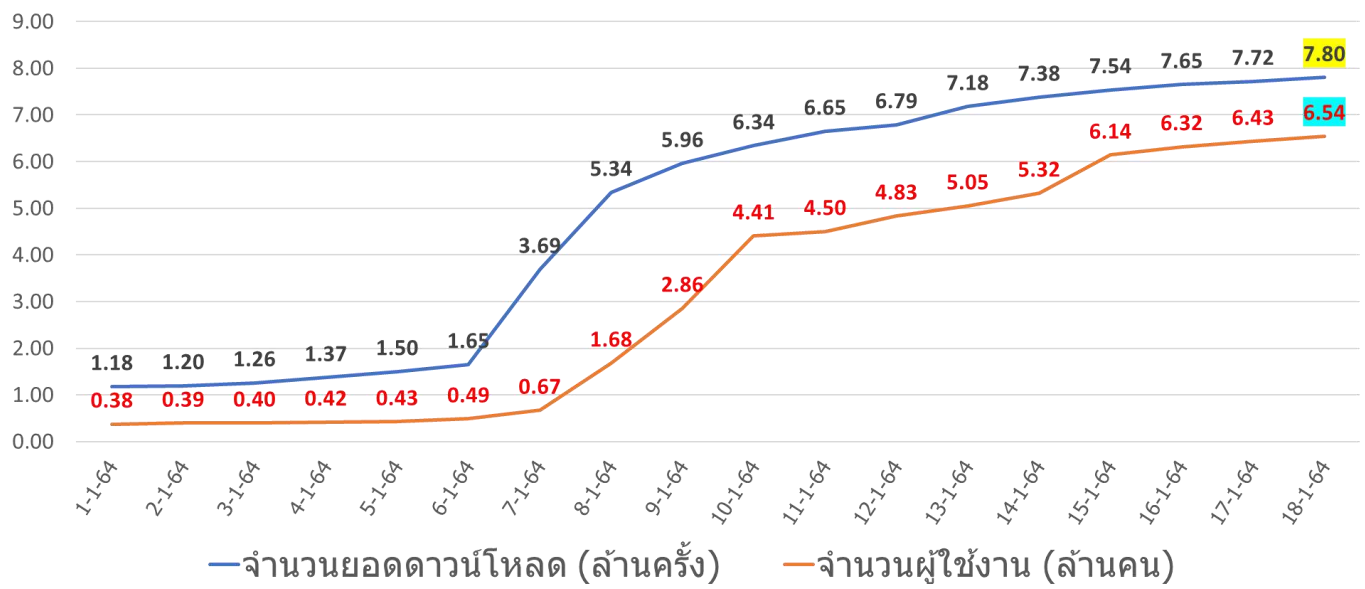
วันที่ Update ข้อมูล 18 มกราคม 2564 เวลา 23.59 น.

ข้อมูลทั้งหมดนี้เป็นของกรมควบคุมโรค กระทรวงสาธารณสุข ห้ามนำไปใช้หรือประมวลผล โดยไม่ได้รับอนุญาต มิฉะนั้นอาจถูกดำเนินคดีตามกฎหมาย

การใช้งาน แอปหมอชนะ



รายงานข้อมูลแอปหมอชนะ ณ วันที่ 19 มกราคม 2564



การส่งแจ้งเตือนแอปหมอชนะ ณ วันที่ 19 มกราคม 2564

ยอดแจ้งเตือนสะสม 4232 ราย

112 ราย

9 มกราคม 64
ในพื้นที่ กทม.

394 ราย

10 มกราคม 64
ในพื้นที่ กทม.

135 ราย

13 มกราคม 64
ในพื้นที่ ชลบุรี

8 ราย

14 มกราคม 64
ในพื้นที่ ตราด

3,583 ราย

16 มกราคม 64
ในพื้นที่ ตากและฉะเชิงเทรา

หมายเหตุ: ในการแจ้งเตือนจะมีจำนวน 3 ครั้ง ที่ช่วงห่าง ครั้งละ 30 นาที



กระทรวงดิจิทัลเพื่อเศรษฐกิจและสังคม



DGA Digital Government Development Agency

ผลการปฏิบัติของ ศปม. ในพื้นที่ควบคุมสูงสุดและเข้มงวด



ศูนย์ปฏิบัติการแก้ไขสถานการณ์ฉุกเฉินด้านความมั่นคง

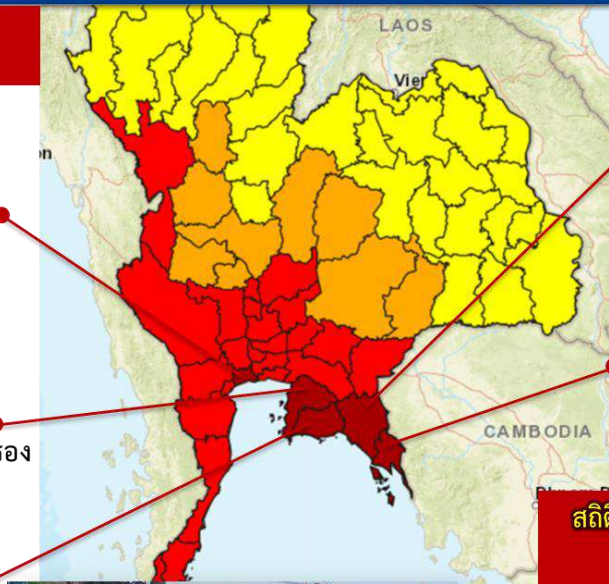
จุดตรวจ/คัดกรอง ในพื้นที่ 5 จังหวัด



สมุทรสาคร
ตั้งจุดตรวจ/คัดกรอง
จำนวน 11 จุด



ชลบุรี
ตั้งจุดตรวจ/คัดกรอง
จำนวน 6 จุด



จันทบุรี

ตั้งจุดตรวจ/คัดกรอง
จำนวน 6 จุด



ตราด

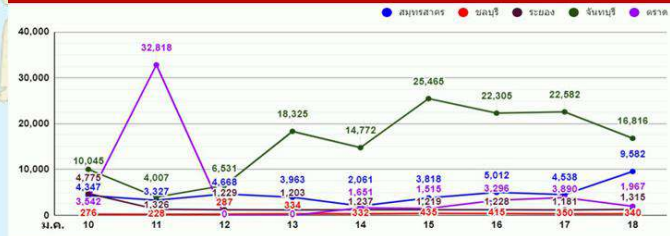
ตั้งจุดตรวจ/คัดกรอง
จำนวน 17 จุด



ระยอง
ตั้งจุดตรวจ/คัดกรอง
จำนวน 5 จุด

ผลการตรวจคัดกรอง
PUI : ไม่พบผู้มีไข้สูง

สถิติผู้เดินทางในพื้นที่ 5 จังหวัดควบคุมสูงสุดและเข้มงวด ระหว่าง 10 - 18 ม.ค.63



การปฏิบัติของ ศปม. ในพื้นที่ จ.สมุทรสาคร



ศูนย์ปฏิบัติการแก้ไขสถานการณ์ฉุกเฉินด้านความมั่นคง



ตั้งจุดตรวจ/คัดกรอง จำนวน 11 จุด
ทางบก 8 จุด ผู้เดินทาง 4,827 คน
ทางเรือ 3 จุด ผู้เดินทาง 4,755 คน

ผลการปฏิบัติ ใน 18 ม.ค.64

จำนวนผู้เดินทางรวม 9,582 คน

PUI : ไม่พบกลุ่มเสี่ยง

เอกสารรับรองการเดินทาง : 299 ฉบับ

APP “หมอชนะ” : 513 คน

สังเกตอาการ/ตรวจวัดอุณหภูมิ



สอบถามเหตุผล/ แสดงเอกสารรับรอง



APP หมอชนะ



ผลการปฏิบัติระหว่าง 10 - 18 ม.ค.64



รักษาความปลอดภัย รพ.สนาม ล่ามภาษาเมียนมา
และ “ศูนย์ห่วงใยคนสาคร” สนับสนุนการปฏิบัติในพื้นที่



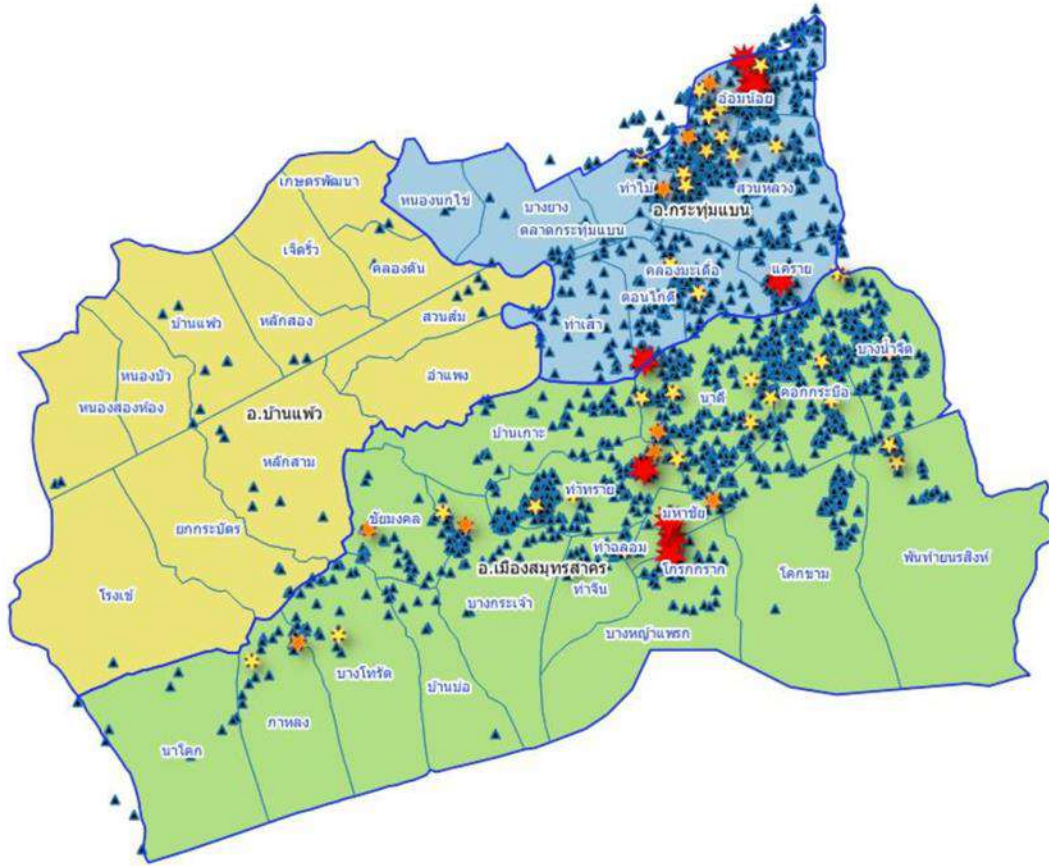
จัดชุดสายตรวจลงพื้นที่
ตรวจสถานประกอบการ





Q&A

แผนที่แสดงที่ตั้ง โรงงาน ในจังหวัดสมุทรสาคร



ลำดับ	ขนาดโรงงาน	อ.เมือง	อ.กระทุ่มแบน	อ.บ้านแพ้ว	รวมทั้งสิ้น
1	1-200	7,033	3,853	416	11,302
2	201-500	146	78	2	226
3	501-1000	38	27	0	65
4	1001-2000	12	7	0	19
5	2001-3000	6	2	0	8
6	3001-5000	3	1	0	4
7	5001 ขึ้นไป	3	1	0	4
รวมทั้งสิ้น		7,241	3,969	418	11,467 (100)

สัญลักษณ์แผนที่

-  โรงงาน ซึ่งระบบขนาดไม่ได้
-  200-500 คน
-  500-1000 คน
-  > 1000 คน

ข้อมูล วันที่ 6 มกราคม 2564



ศบค.
ศูนย์บริหารสถานการณ์
โควิด-19
#สู้ไปด้วยกัน #ประเทศไทยต้องชนะ